

SOUTĚŽ V POŽÁRNÍM ÚTOKU



Jizerská liga 2009

www.jizerskaliga.cz

„SVIJANSKÁ 13“

Svijany 17. května 2009



Pozvánka

SDH Svijany pořádá v neděli **17. května 2009**
XI. ročník soutěže v požárním útoku

„SVIJANSKÁ 13“

která se koná v areálu za vojenským hřbitovem



Adam Roman
velitel

ing. Lelek Petr
starosta

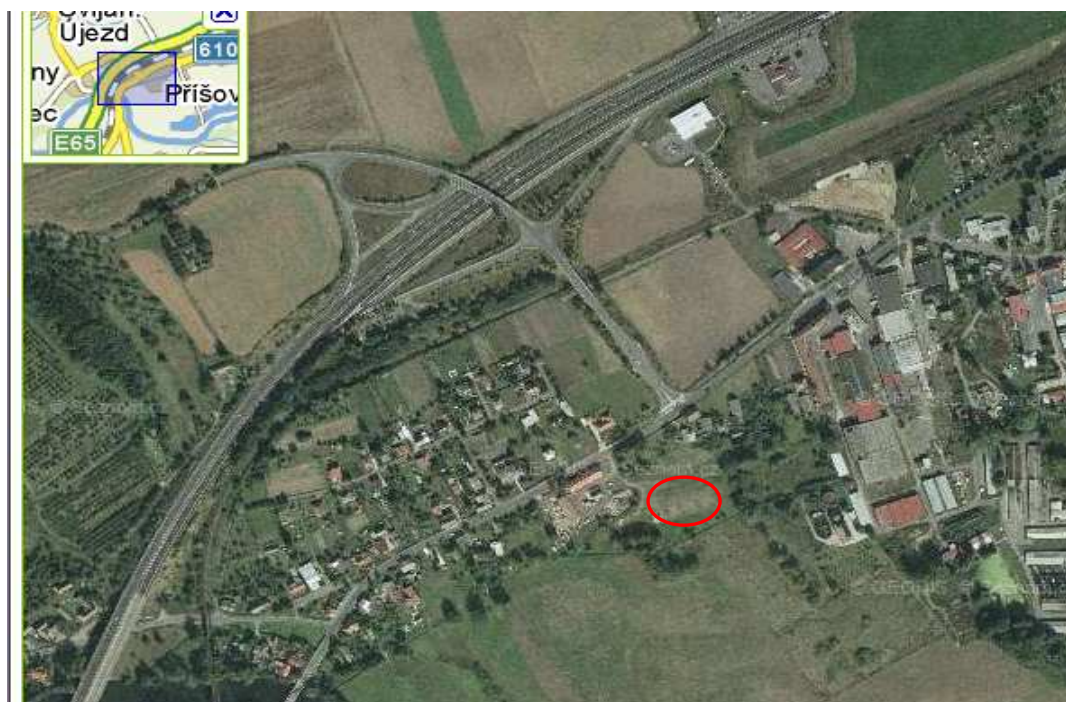
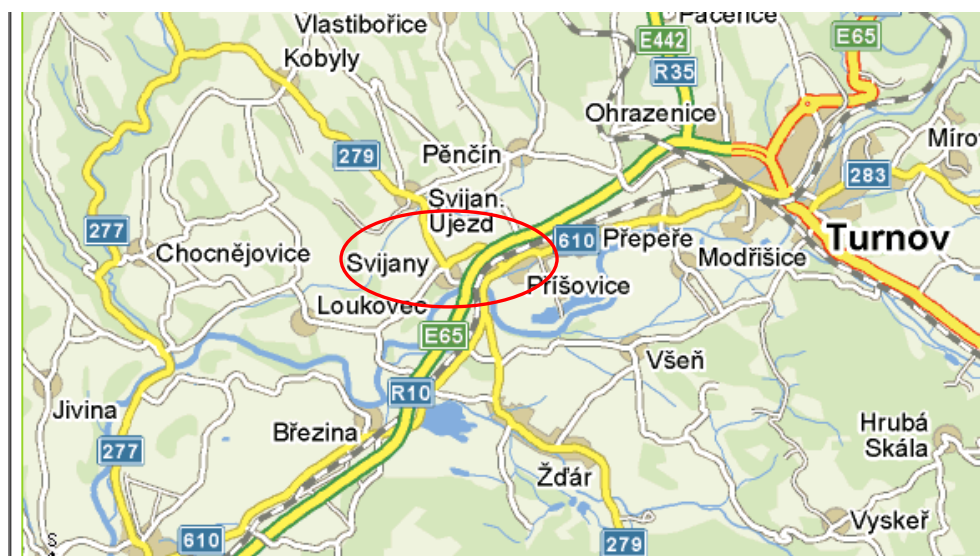
Program soutěže:

8:00 - 8:30 příjezd a prezentace družstev
8:30 - 8:45 nástup družstev
9:00 zahájení soutěže

Startovné : 150,- Kč

Terče: sklopné SDH Sychrov

Povrch: travnatý, zámková dlažba



Technické podmínky pro soutěžní družstva

1. Stroj

- požární stříkačka s funkčními klouby a klapkou. Ovládání plynu mechanické na směšovacím zařízení nebo na místě určené výrobcem,
- výfukové potrubí musí vyúšťovat na původním místě vyrobeném výrobcem,
- výfukové zplodiny musí procházet vývěvou,
- rozhodčí nebudou posuzovat funkčnost vývěvy ani tvar výfukového potrubí,
- požární stříkačka smí být před startem pokusu družstva nastartovaná,
- smí se používat držáky na savice, které kopírují chladič PS,
- při útoku nebude použit přetlakový ventil

2. Sání

- délka savice 2,5m bez tvarových úprav, minimální počet závitů na koncovkách 2,5,
- délka náběhu na savicích se neposuzuje,
- oka na koši se neposuzují,
- koš musí být našroubován na savici před ponořením do vody. Pokus je platný i tehdy, spadl-li koš do vodního zdroje nebo mimo něj a byl následně našroubován na savici před ponořením do vody. Došroubování koše ve vodě se neposuzuje,
- koš a sací vedení může být rozpojeno až na pokyn rozhodčího (nedodržení znamená nehodnocení pokusu),
- podložka pod spojení savic o rozměrech max. 1x 1 metr se může používat pouze rovná bez výřezu a výstupku, o maximální tloušťce 10 mm

3. Útočné vedení

- minimální délka hadic 19 metru,
- minimální plochá šířka hadic C 65 mm, minimální plochá šířka hadic B 100 mm,
- kontrola délky hadic bude provedena ihned po dokončení pokusu, změřením minimálně jedné libovolné hadice u každého soutěžního družstva. Hadici vybere rozhodčí,
- rozdělovač musí být s funkčními ventily,
- proudnice vlastní, maximální průměr výstřikové hubice 12,5mm + 0,1mm. Proudnice se může dotýkat země,
- mezi spojkami včetně ozubu jednotlivých půlspojek musí být mezera tak, aby se tam dal vložit laminovaný list papíru

4. Startování

- doba přípravy základny je maximálně 5 minut. Čas přípravy začíná běžet vyzváním družstva rozhodčím na základně po uvolnění základny. Rozhodčí nevyzve k nástupu na základnu, není-li uvolněn prostor kolem ní. Čas přípravy končí, když celé družstvo nastoupí na přípravnou čáru. Vrátili se některý člen družstva znovu na základnu např. upravit spadlý materiál, je toto posuzováno jako jeden chybný start. Každé soutěžní družstvo má možnost pouze jednoho opakovaného startu, pokud nebyla chyba na straně startéra nebo startovací techniky,
- při špatném startu je družstvo vráceno druhým výstřelem nebo píšťalkou,
- startování je prováděno startovací pistolí

5. Měření času

- čas požárního útoku bude měřen elektronickou časomírou,
- časomíra musí být konstruována tak, aby měřila na dvě desetinná místa,
- při selhání časomíry družstvo opakuje svůj pokus. K opakování pokusu bude vloženo družstvo do startovní listiny po rozhodnutí rozhodčího disciplíny. Terče musí být konstruovány tak, aby byly vybaveny viditelnou signalizací ukončení pokusu. Pokus se uzná za platný i tehdy, selže-li během daného pokusu signalizace nastříkání jednoho či obou terčů, ale čas je časomírou zaznamenán,
- terče se používají nástřikové nebo sklopné

6. Výstroj soutěžících

- k provedení útoku jednotná ústroj,
- ochranná přilba bez úprav odpovídají Pravidlům PS

7. Jiná ustanovení

- vytyčovací terčíky jsou povoleny pouze mimo soutěžní dráhu,
- každé družstvo si smí vypůjčit pouze jednoho závodníka z jiného družstva a jednoho závodníka smí půjčit jinému družstvu (pouze jednou za soutěž). Tato skutečnost musí být písemně oznámena rozhodčímu disciplíny před startem pokusu. Pokud družstvo tuto podmínku poruší, bude ze soutěže vyloučeno a v celkovém hodnocení mu bude odečten maximální počet bodu, kterého by mohl na dané soutěži získat (u mužů 15 a u žen 10 bodů),
- kategorie mužů i žen musí být čisté. Start ženy v družstvu mužů, nebo muže v družstvu žen není přípustný. Družstvu, které nastoupí na startovní čáru s účastníkem opačného pohlaví, startér nesmí povolit start (ani mimo soutěž),
- vedoucí soutěžícího družstva nemá právo se pohybovat nebo setrvávat v prostoru základny a dráhy (musí být v diváckém prostoru),
- na stupních vítězů musí být družstvo v minimálním počtu 4 členů a jednotně ustrojeno. Při nesplnění této podmínky nebude družstvu předána cena a ani přičteny získané body za umístění do celkového hodnocení

(Pozn. Kompletní znění Pravidel JL je dostupné na www.jizerskaliga.cz)

Jizerská liga 2009

16.5. Krásná Ves
17.5. Svijany
23.5. Kosmonosy
30.5. Mříčná
31.5. Benešov u Semil
13.6. Sychrov
23.8. Radimovice
29.8. Dneboh
30.8. Huť
5.9. Jirkov
12.9. Raspenava
26.9. Ploukonice
3.10. Frýdlant v Čechách

HLAVNÍ PARTNEŘI JIZERSKÉ LIGY 2009

**Výrobce originálních
předních a zadních
diskových brzd
pro světové automobilky**

Výroba

Na roli 26, Jablonec nad Nisou, 466 21
tel. +420 483 354 111

Lucas Varity, s.r.o.



Ochutnejte z naší produkce:

PODSKALÁK - světlé výčepní pivo

SKALÁK - světlý ležák

SKALÁK - světlý ležák Premium

SKALÁK - světlé speciální pivo

SKALÁK - tmavé speciální pivo

PIVOVAR ROHOZEC a.s.

Malý Rohozec 29, 51101 Turnov

tel.+zazn.: 481 323 166

tel.: 481 321 219

fax: 481 323 916

www.pivorohozec.cz

e-mail: pivorohozec@pivorohozec.cz



PARTNEŘI JIZERSKÉ LIGY 2008



Nábytkové a stavební truhlárství
Montáž a údržba elektroinstalací
Miroslav Šťastný - ELTRO
Nákladní 326
295 01 Mnichovo Hradiště
tel.: 326 771 189, 326 774 340
fax: 326 774 338
www.stastny-eltro.cz
e-mail: stastny@stastny-eltro.cz



Výroba a prodej věcných prostředků požární
ochrany se zaměřením na požární sport
SDH plus, s.r.o.
Radimovice 100
463 44 Sychrov
tel.: 482 428 601
fax: 482 428 602
www.sdhplus.cz
e-mail: info@sdhplus.cz



Oprava a prodej chladniček, mrazniček,
servis a montáž chladicího zařízení
Kuntos Zdeněk, Sychrov 2
294 13 Mohelnice nad Jizerou
tel.: 603 463 164
fax: 326 322 284, 326 772 187
www.chlazenikuntos.prodejce.cz
e-mail: zrm@volny.cz



Služby v oboru bezpečnosti práce
a požární ochrany

U Jezu 642/2a
Liberec 4
tel.: 602 771 352
www.faltus.eu
e-mail: jaroslav@faltus.eu



Poskytovatel telekomunikačních služeb
v Železném Brodě, Tanvaldě, Smržovce,
Desné, Semil a v širokém okolí těchto měst.
TFnet s.r.o.
Masarykova 276
46822 Železný Brod
tel.: 484 356 012
www.tfnet.cz
e-mail: info@tfnet.cz



Zakázková truhlářská výroba,
tesařská výroba, zakázkové interiéry
KRABB s.r.o. - Luboš Kundera
Tépeřská 597
46822 Železný Brod
tel.: 483 389 286
email: krabb@tfnet.cz



Průmyslové podlahové systémy
TREP-MB spol. s r.o.
Čechova 777
29301 Mladá Boleslav
tel.: 326737666
fax: 326737666
www.treymb.cz
e-mail: treymb@treymb.cz

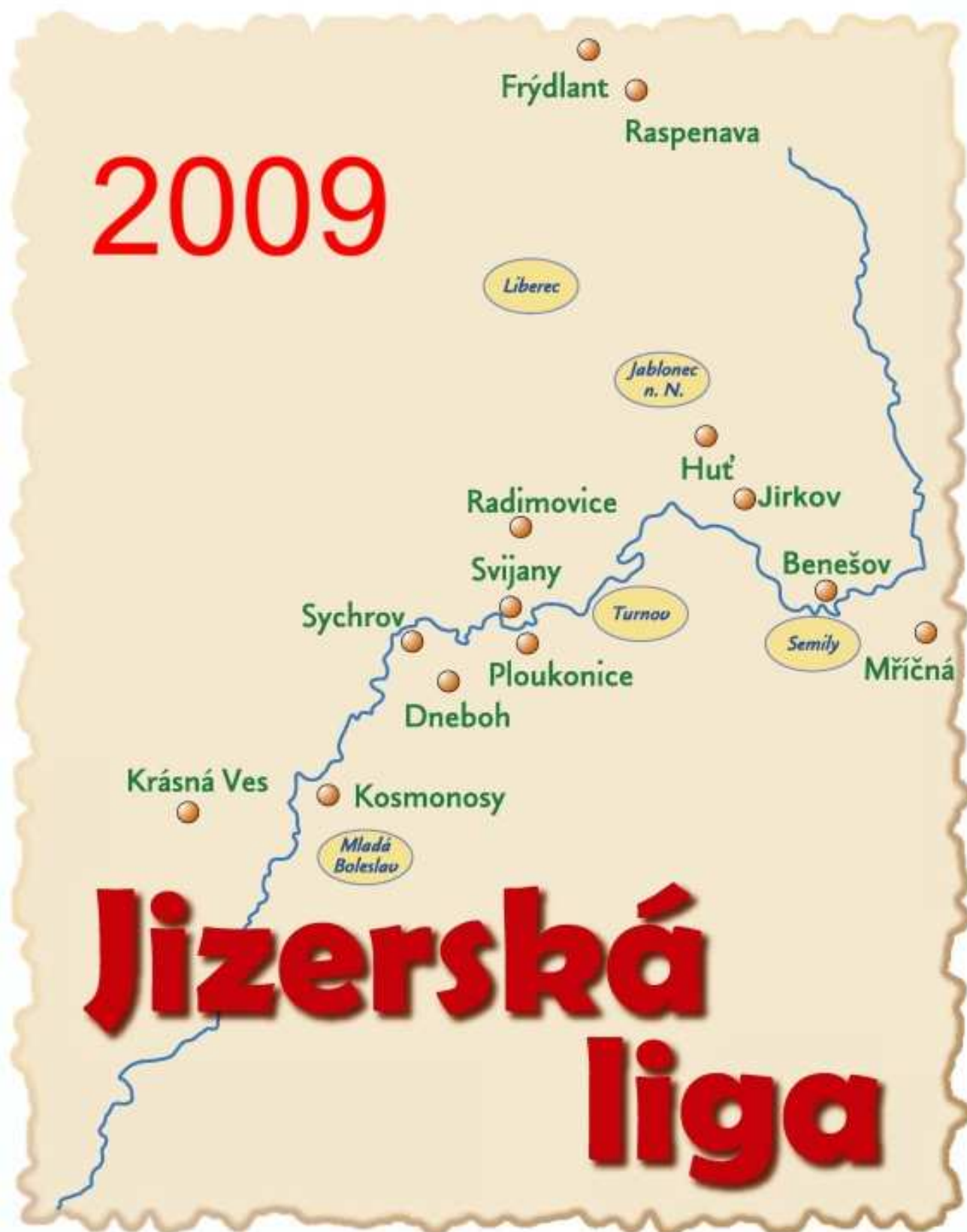


Zdeněk Menšík
Benešov u Semil - Podolí
PSČ 512 06
Mobil: +420 737 169 988
E-mail: Mensik.Z@seznam.cz

MEDIÁLNÍ PARTNEŘI JIZERSKÉ LIGY 2008



2009



Jizerská liga

www.jizerskaliga.cz

Výsledky předešlých ročníků

muži		ženy	
1. ročník – 1999(N)		1. ročník – 1999(N)	
1. Radimovice A	24.15	1. Benešov u Semil	25.13
2. Škoda MB	24.44	2. Svijany	29.32
3. Růžodol	25.33	3. Raspenava	31,78
2. ročník – 2000(N)		2. ročník – 2000(N)	
1. Svijany	24.11	1. Svijany	26.06
2. Frýdlant	24.37	2. Benešov u Semil	26.14
3. Krásná Ves	24.54	3. Růžodol	27.11
3. ročník – 2001(N)		3. ročník – 2001(N)	
1. Radimovice A	22,99	1. Benešov u Semil	24.73
2. Svijany	23.56	2. Svijany	27.39
3. Jinolice	24.04	3. Růžodol	29.04
4. ročník – 2002(N)		4. ročník – 2002(N)	
1. Jinolice	22,67	1. Stráž nad Nisou	24.25
2. Radimovice A	23.20	2. Benešov u Semil	24.46
3. Dneboh	23.39	3. Růžodol	25.35
5. ročník – 2003(N)		5. ročník – 2003(N)	
1. Huť	23.00	1. Huť	23.42
2. Svijany	23.19	2. Frýdlant	24.02
3. Sychrov A	23.89	3. Svijany	24.49
6. ročník – 2004(N)		6. ročník – 2004(N)	
1. Svijany	22,08	1. Ploukonice	23.47
2. Horní Mohelnice	22,62	2. Huť	23,93
3. Dneboh	22,83	3. Mříčná	24.75
7. ročník – 2005(N)		7. ročník – 2005(N)	
1. Sychrov	22,36	1. Borovice	22,72
2. Jinolice	22,37	2. Huť	22,87
3. Dneboh	22,38	3. Ploukonice	24.20
8. ročník – 2006(N)		8. ročník – 2006(N)	
1. Svijany	20,51	1. Benešov u Semil	22,87
2. Kosmonosy	21,40	2. Bříšťany	23,20
3. Jinolice	21,46	3. Ploukonice	23,56
9. ročník – 2007(S)		9. ročník – 2007(S)	
1. Benešov u Semil	17,69	1. Sychrov A	19,99
2. Bašnice	18,95	2. Benešov u Semil	20,10
3. Svijany	19,11	3. Borovice	20,98
10. ročník – 2008(N)		10. ročník – 2008(N)	
1. Jinolice	21,97	1. Bříšťany	22,44
2. Bašnice	23,04	2. Ploukonice-Břehy	22,72
3. Svijany	23,07	3. Huť	23,01

Sponzoři soutěže „Svijanská 13“



Obecní úřad Svijany



Pekařství Koutných



- *Nástrojařské a zámečnické práce Petr Jiránek*
- *Zámečnictví Petr Stanislav*
- *Finanční poradenství Eva Poláková*

PŘIHLÁŠKA

XI. ročník soutěže v požárním sportu
17. května 2009

„Svijanská 13“

Počet družstev mužů:

Počet družstev žen:

SDH

.....
Podpis velitele

.....
Razítko

.....
Podpis starosty

Přihlášky zasílejte do 9. května 2009 na adresu:

Ing. Petr Lelek
Svijany 87
463 46

mobil: 604 861 872

lelek.pet@seznam.cz